



## नागपुर जिल्ह्यातील लिंग रचनेचा भौगोलिक अभ्यास

डॉ. तिलकचंद जि. धोटे

भूगोल विभाग प्रमुख

डॉ श्यामाप्रसाद मुखर्जी कला महाविद्यालय शेंदुरजनाघाट

जि अमरावती (महाराष्ट्र) भारत

### सारांश :-

नागपुर जिल्ह्यातील लिंग रचनेचा अभ्यास करण्याचा प्रयत्न प्रस्तुत शोध निबंधात केलेला आहे. कारण दिवसेंदिवस एकुण लोकसंख्येत स्त्री – पुरुष प्रमाणात तफावत निर्माण होत असलेली दिसून येते. समाजातील स्त्रिया आणि पुरुष यांच्या एकमेकांच्या पुरक तसेच कित्येकवेळा एकमेकांच्या विरोधी कार्यामुळे यांचे लोकसंख्येतील प्रमाण पाहणे हे अत्यंत महत्वाचे आहे. तसेच स्त्री – पुरुष प्रमाणाचा अभ्यास आर्थिक आणि सामाजिक दृष्ट्याही महत्वाचा असतो. जेथे स्त्री – पुरुषांच्या प्रमाणात जास्त तफावत आढळते तेथे काही सामाजिक समस्या निर्माण होतात एकुण लोकसंख्येत स्त्रियांपेक्षा पुरुषांचे प्रमाण जेथे जास्त आढळते. तेथे काही स्त्रिया अविवाहित राहतात किंवा बहुपत्नीत्व पध्दत सुरु होते.

भारतासारख्या देशात स्त्रियांचे प्रमाण कमी असल्याने स्त्रियांच्या सामाजिक दर्जावर परिणाम झालेला आढळतो वेश्या व्यवसायासारख्या गोष्टींचा उगम स्त्री पुरुषातील विषम प्रमाणामुळेच निर्माण होतो. जेथे पुरुष स्त्रियांपेक्षा जास्त आहेत तेथे मानवी श्रम शक्ती जास्त आहे असे मानले जाते. त्याच ठिकाणी अवजड उद्योगांची निर्मिती होते. स्त्री – पुरुषांच्या विषम प्रमाणाचा मृत्यु दरावर ही परिणाम होतो या सर्व सामाजिक, आर्थिक किंवा लोकसंख्या शास्त्रीय दृष्ट्या महत्वाच्या बाबींवर लिंग भेदाचा

डॉ. तिलकचंद जि. धोटे

1Page

परिणाम होतो. स्त्रियांच्या प्रमाणावरून स्त्रियांचे समाजातील स्थान निश्चित केले जाते. म्हणूनच एकुण लोकसंख्येत स्त्रियांचे प्रमाण कमी होत चाललेले असल्यामुळे त्यांचे अनिष्ट परिणाम समाज व्यवस्थेवर होते. त्यासाठी खबरदारी म्हणून वेळेतच उपाय योजना होणे आवश्यक आहे.

विज संज्ञा :- स्त्री पुरुष लिंग गुणोत्तर, लोकसंख्येची रचना

प्रास्ताविक :-

नागपुर हा महाराष्ट्रातील एक महत्वाचा जिल्हा आहे. नागपुर जिल्ह्यात दिवसेंदिवस

स्त्री - पुरुष प्रमाणात सतत तफावत निर्माण होत असलेली दिसून येते एकुण लोकसंख्येत स्त्रियांचे कमी होणारे प्रमाण हा एक चिंतनाचा विषय आहे. याचा विपरीत परिणाम तेथील समाज व्यवस्थेच्या विकासावर होतो.

नागपुर जिल्ह्याची मागील 110 वर्षातील लोकसंख्येच्या जणगणने वरून स्त्री - पुरुष प्रमाणाचा किंवा लिंग गुणोत्तराचा अभ्यास केल्यास एकुण लोकसंख्येत स्त्रियांचे प्रमाण सतत कमी होत असलेले दिसून येते. स्त्री पुरुष यांच्या प्रमाणातील तफावत सतत वाढत आहे 2011 वर्षामध्ये झालेल्या जणगणनेत दर हजार पुरुषामागे स्त्रियांचे प्रमाण घटत असल्याचे जाणवते 2011 मध्ये भारतात स्त्री - पुरुष प्रमाण 933 इतके होते. महाराष्ट्र राज्यात स्त्री - पुरुष प्रमाण 929 इतके होते तर हेच प्रमाण नागपुर जिल्ह्यात 951 इतके होते हेच 1901 मध्ये स्त्री पुरुष दर हजार पुरुषा मागे भारतात तर महाराष्ट्र राज्यात 978 आणि नागपुर जिल्ह्यात स्त्री - पुरुष प्रमाण 991 इतके होते. भारतात पुरुष प्रदान संस्कृती असल्यामुळे भ्रूण हत्येचे प्रमाण जास्त वाढलेले आहे. मुली जन्माला येण्यापुर्वीच त्यांची हत्या केली जाते. परिणामी एकुण लोकसंख्येच्या स्त्रीयांच्या प्रमाणात घट होत आहे. ही येथील समाज व्यवस्थेवर विपरीत परिणाम करणारी गोष्ट आहे.

अभ्यास क्षेत्र :-

महाराष्ट्रातील साहा प्रशासकिय विभागातील नागपुर या विभागातील नागपुर जिल्हा अभ्यास क्षेत्र म्हणून निवडलेला आहे. नागपुर जिल्ह्यात एकुण 14 तहसीलचा समावेश होतो. नागपुर जिल्हा महाराष्ट्र

राज्याच्या उत्तर पूर्वेला असून विदर्भातील महत्वाचा जिल्हा आहे. नागपुर जिल्हाचा अक्षवृत्तीय विस्तार 20° 35' उत्तर ते 21° 44' उत्तर आहे. तर रेखावृत्तीय विस्तार 78°15' पूर्व ते 79°40' पूर्व आहे. नागपुर जिल्ह्याचे एकूण क्षेत्रफळ 9882 चौ. कि.मी असून महाराष्ट्र राज्याचे 3.24% क्षेत्र व्यापले आहे. 2011 च्या जनगणने नुसार नागपुर जिल्ह्याची लोकसंख्या 46,53,171 इतकी आहे. या जिल्ह्यात लोकसंख्येची घनता 470 प्रति चौ.कि.मी. आहे. या जिल्ह्यात शहरी लोकसंख्येचे प्रमाण जास्त असून 64.26 % आहे.

उद्दिष्टे :-

- 1) महाराष्ट्र राज्य व नागपुर जिल्ह्यातील स्त्रियांच्या संख्येचा अभ्यास करणे.
- 2) नागपुर जिल्ह्यातील तालुकानिहाय स्त्री - पुरुष प्रमाणाचा अभ्यास करणे.

अभ्यास पध्दती :-

प्रस्तुत शोध निबंध हा दुय्यम स्वरूपाच्या आकडेवारीवर आधारलेला आहे येथे घेतलेली आकडेवारी हि महाराष्ट्र जनगणना अहवाल, जिल्हा जनगणना अहवाल आणि सामाजिक आर्थिक समालोचन यावर आधारलेली आहे. यामध्ये महाराष्ट्र राज्य व नागपुर जिल्ह्यातील आकडेवारीचे विश्लेषण केलेले आहे.

विषय समालोचन :-

महाराष्ट्र राज्य व नागपुर जिल्ह्याची लिंग रचनेची तुलना खालील प्रमाणे

महाराष्ट्र राज्य व नागपुर जिल्ह्यातील लिंग रचना

वर्षे 1901 ते 2011

वर्षे	महाराष्ट्र राज्य	नागपुर जिल्हा	स्त्री पुरुष प्रमाणात वाढ/घट
1901	978	991	+13
1911	966	981	+15
1921	950	967	+17
1931	945	953	+8

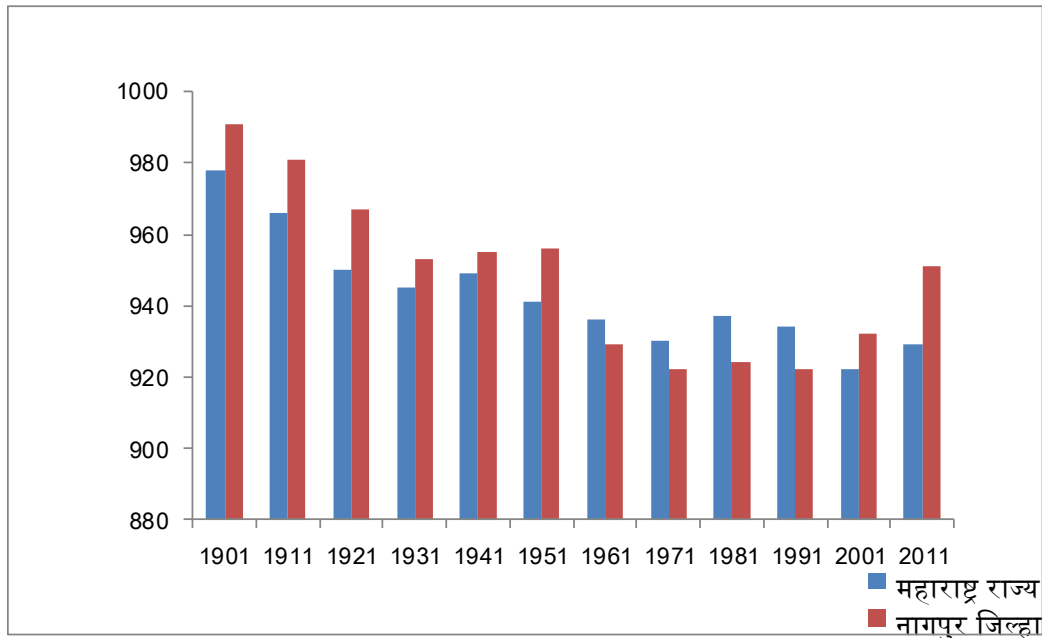
डॉ. तिलकचंद जि. धोटे

3Page

1941	949	955	+6
1951	941	956	+15
1961	936	929	-7
1971	930	922	-8
1981	937	924	-13
1991	934	922	-12
2001	922	932	+10
2011	929	951	+22

तक्ता क्र. 1

### महाराष्ट्र राज्य व नागपुर जिल्ह्यातील लिंग गुणोत्तर



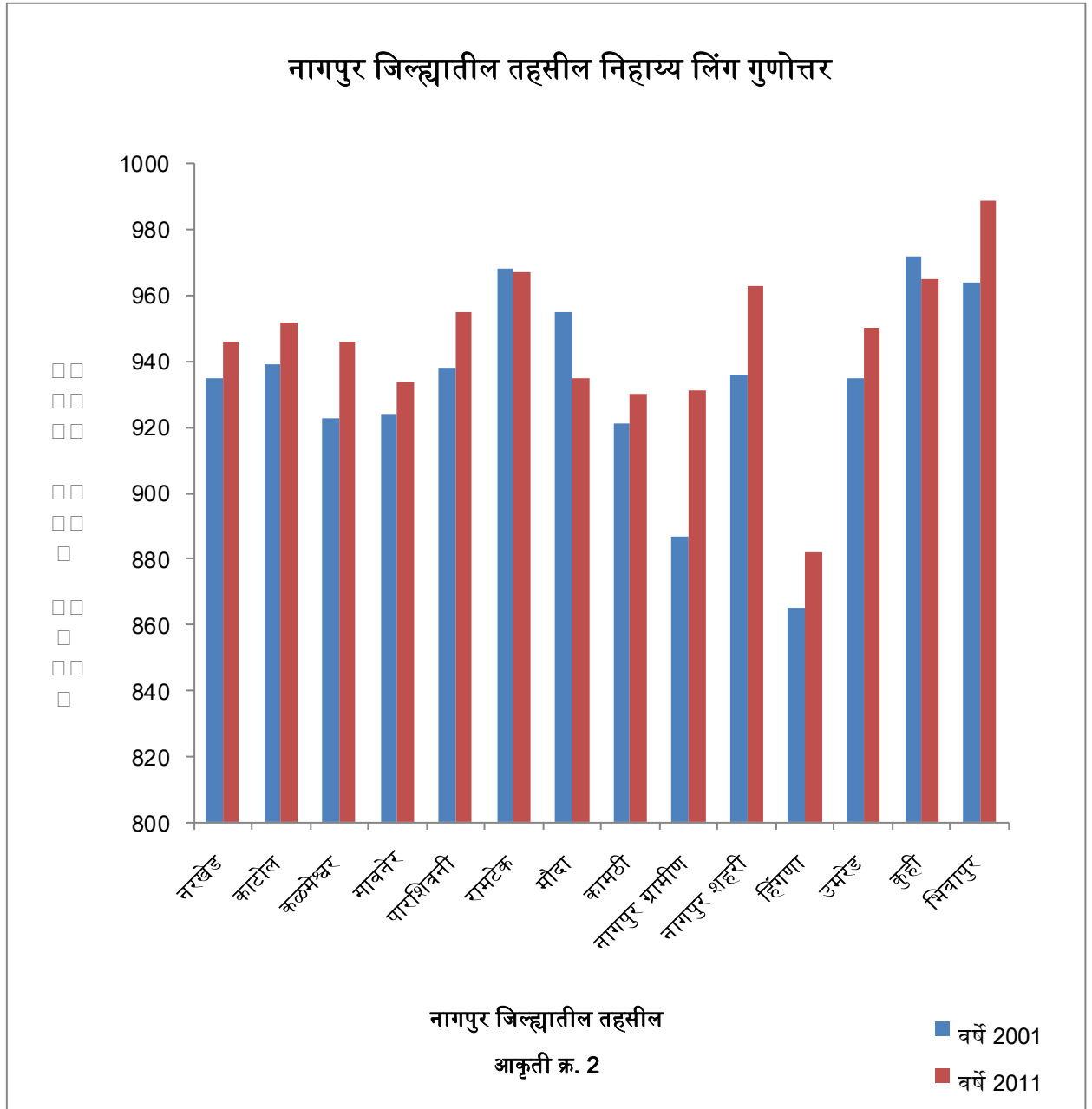
वरील आकृती व तक्ता क्र. 1 मध्ये महाराष्ट्र राज्य आणि नागपुर जिल्ह्यातील दर हजार पुरुषांमागे लिंग गुणोत्तर (स्त्री - पुरुष प्रमाण) दाखविलेले आहे. त्यावरून असे निर्देशनास येते की, नागपुर जिल्ह्यातील दर हजार पुरुषांमागे स्त्रियांचे प्रमाण हे महाराष्ट्र राज्यातील स्त्रियांच्या प्रमाणापेक्षा 1961, 1971, 1981 व 1991 हे जणगणना वर्ष वगळता सर्व जणगणना वर्षात तुलनात्मक दृष्ट्या जास्त आहे. 1901 या जणगणना वर्षात नागपुर जिल्ह्यातील स्त्रियांचे प्रमाण 991 होते तेव्हा राज्यातील स्त्रियांचे प्रमाण 978

डॉ. तिलकचंद जि. धोटे

4Page



होते. 1921 मध्ये नागपुर जिल्ह्यातील स्त्रीयांचे प्रमाण 967 होते. त्याचवेळेस राज्यातील प्रमाण 950 होते. म्हणजेच या विस वर्षांच्या कालावधीत जिल्ह्यातील स्त्रियांचे प्रमाण 24 ने कमी झाले होते. तर राज्यातील स्त्रीयांची संख्या 28 ने कमी झाले होते. या कालावधीत नागपुर जिल्ह्यातील घट महाराष्ट्रातील स्त्रीयांच्या प्रमाणापेक्षा 4 ने कमी आहे. त्यात फारसा फरक नाही 1941 या जणगणना वर्षात नागपुर जिल्ह्यातील स्त्रीयांचे प्रमाण 955 होते. तर राज्यातील प्रमाण 949 होते 1921 ते 1941 या विस वर्षात जिल्ह्यातील स्त्रियांचे प्रमाण 12 ने कमी झाले होते तर राज्यात ही संख्या 1 ने कमी झाली. या दोन दशकात जिल्ह्यातील घट ही राज्यातील सरासरी पेक्षा जास्त दिसून येते. 1961 मध्ये जिल्ह्यातील स्त्रियांचे प्रमाण 929 होते तर राज्यातील स्त्रियांचे प्रमाण 936 होते. 1941 ते 1961 या दोन दशकास नागपुर जिल्ह्यातील स्त्रियांची संख्या 26 ने कमी होती तर महाराष्ट्रातील राज्यात स्त्रियांची संख्या 13 ने कमी झालेली होती या दोन दशकात जिल्ह्यातील घट राज्यातील सरासरी पेक्षा दुप्पट आहे. 1981 मध्ये नागपुर जिल्ह्यातील स्त्रियांचे प्रमाण 924 होते तर राज्यात स्त्रियांचे प्रमाण 937 होते. या दोन दशकात जिल्ह्यातील स्त्रियांची संख्या 5 ने कमी झालेली होती. तर महाराष्ट्र राज्यात स्त्रियांची संख्या 1 ने वाढली या दोन दशकात राज्यातील स्त्रियांचे प्रमाण वाढते तर जिल्ह्यातील स्त्रियांचे प्रमाण 5 ने कमी झालेली दिसून येते. 2001 मध्ये जिल्ह्यातील स्त्रियांची संख्या 932 होती तर राज्यात स्त्रियांची संख्या 922 होती या विस वर्षात जिल्ह्यातील स्त्रीयांचे प्रमाण 8 ने वाढले. तर राज्यात स्त्रीयांचे प्रमाण 15 ने कमी झालेले होते. या दोन दशकात राज्यातील स्त्रियांच्या सरासरी प्रमाणात झपाट्याने घट झाली. तर जिल्ह्यातील स्त्रियांचे प्रमाण वाढलेले दिसून येते. 2011 मध्ये नागपुर जिल्ह्यात स्त्रीयांचे प्रमाण 951 होते तर राज्यातील स्त्रीयांचे प्रमाण 929 होते. 2001 ते 2011 या दशकात नागपुर जिल्ह्यातील स्त्रीयांचे प्रमाण 19 ने वाढले तर महाराष्ट्र राज्यात स्त्रीयांचे प्रमाण 7 ने वाढलेले दिसून येते म्हणजेच या दशकात महाराष्ट्र राज्यातील सरासरी वाढीपेक्षा जिल्ह्यातील स्त्रीयांच्या संख्येतील वाढ 12 ने जास्त आहे. या दशकात राज्यात आणि जिल्ह्यातील स्त्रियांच्या प्रमाणात वाढ झालेली दिसून येते. जणगणना वर्ष 1901, 1911, 1921,1931,1941,1951,2001 आणि 2011 या वर्षात महाराष्ट्र राज्यातील स्त्रियांच्या प्रमाणपेक्षा नागपुर जिल्ह्यातील स्त्रीयांचे प्रमाण वाढलेले दिसून येते. या दशकात नागपुर जिल्ह्यातील स्त्रीयांचे प्रमाण राज्यातील प्रमाणपेक्षा सर्वात जास्त वाढलेले आहे.



नागपुर जिल्ह्यातील लिंग रचना

वर्षे 1901 ते 2011

डॉ. तिलकचंद जि. धोटे

6P age

अ.क्र.	तहसील	वर्ष 2001	वर्ष 2011	वाढ/घट
1	नरखेड	935	946	+11
2	काटोल	939	952	+13
3	कळमेश्वर	923	946	+23
4	सावनेर	924	934	+10
5	पारशिवनी	938	955	+17
6	रामटेक	968	967	-1
7	मौदा	955	935	-20
8	कामठी	921	936	+9
9	नागपुर ग्रामीण	887	931	+44
10	नागपुर शहरी	936	963	+27
11	हिंगणा	865	882	+17
12	उमरेड	935	950	+15
13	कुही	972	965	-7
14	भिवापुर	964	989	+25

तक्ता क्र. 2

वरील आकृती व तक्ता क्र. 2 वरून असे दिसून येते की, 2001 जनगणनेनुसार नागपुर जिल्ह्यातील दर हजार पुरुषांमागे स्त्रियांचे प्रमाण 932 इतके आहे. 2001 नुसार नागपुर जिल्ह्यातील तहसील निहाय दर हजार पुरुषांमागे स्त्रियांचे प्रमाण अभ्यासल्यावर असे दिसून येते की, जिल्ह्यातील बऱ्याच तालुक्यात जिल्ह्यातील स्त्रियांच्या सरासरी प्रमाणापेक्षा जास्त आहे. तर काही तालुक्यात सरासरीपेक्षा कमी असलेले आढळून येते 2001 च्या जनगणनेनुसार नागपुर जिल्ह्यातील नरखेड, काटोल, पारशिवनी, रामटेक, मौदा, नागपुर (शहरी), उमरेड, कुही, आणि भिवापुर या तहसील मध्ये तहसील मध्ये जिल्ह्यातील स्त्रियांच्या सरासरी प्रमाणापेक्षा जास्त असून ते अनुक्रमे 935, 939, 938, 968, 955, 936, 935, 972 व 964 इतके आहे तर जिल्ह्यातील कळमेश्वर, सावनेर, कामठी, नागपुर (ग्रामीण) आणि हिंगणा या तहसील मध्ये जिल्ह्यातील स्त्रियांच्या सरासरी प्रमाणापेक्षा कमी असून ते अनुक्रमे 923, 924, 921, 887 व 865 इतके आहे 2001 नुसार नागपुर जिल्ह्यात दर हजार पुरुषांमागे स्त्रियांचे सर्वात जास्त प्रमाण कुही तहसील मध्ये

असून ते 972 इतके होते तर सर्वात कमी स्त्रियांचे प्रमाण हििंगणा तहसील मध्ये असून ते 865 इतके होते. 2011 च्या जनगणेनुसार जिल्ह्यातील दर हजारी पुरुषांमागे स्त्रियांचे प्रमाण 951 इतके आहे.

2011 च्या जनगणनेनुसार दर हजार पुरुषांमागे स्त्रियांचे प्रमाण तालुकानिहाय आकडेवारी अभ्यासली असता असे दिसून येते की, काही तहसील मध्ये स्त्रियांची संख्या जिल्ह्यातील सरासरी संख्ये पेक्षा जास्त तर काही तहसील मध्ये कमी असलेली दिसून येते. नागपुर जिल्ह्यातील काटोल, पारशिवनी, रामटेक नागपुर (शहरी), कुही आणि भिवापुर या तहसीलमध्ये स्त्रियांचे प्रमाण जिल्ह्यातील स्त्रियांच्या प्रमाणापेक्षा जास्त आहे. ती अनुक्रमे 952, 955, 967, 963, 965 व 989 इतकी आहे तर जिल्ह्यातील स्त्रियांच्या सरासरी प्रमाण पेक्षा कमी स्त्रियांचे प्रमाण नरखेड, कळमेश्वर, सावनेर, मौदा, कामठी, नागपुर (ग्रामीण) हििंगणा व उमरेड तहसील मध्ये आहे. 2011 च्या जगणनेनुसार भिवापुर तहसील मध्ये दर हजार पुरुषांमागे स्त्रियांचे प्रमाण सर्वात जास्त असून ते 989 इतके आहे. तर जिल्ह्यातील सर्वात कमी दर हजार पुरुषांमागे स्त्रियांचे प्रमाण हििंगणा तहसील मध्ये असून ते 882 आहे.

**निष्कर्ष :-**

- 1) 1901, 1911, 1921, 1931, 1941, 1951, 2001 आणि 2011 या जगणगणना वर्षात दर हजार पुरुषांमागे स्त्रियांची संख्या ही राज्यातील संख्येपेक्षा जिल्ह्यात वाढलेली आहे.
- 2) 2001 ते 2011 या दशकात नागपुर जिल्ह्यात स्त्रियांच्या प्रमाणात सर्वात जास्त वाढ झालेली आहे.
- 3) 2001 आणि 2011 या जगणगणना वर्षात जिल्ह्यात दर हजार पुरुषांमागे स्त्रियांचे प्रमाण सर्वात कमी हििंगणा तालुक्यात आहे. कारण औद्योगिक भाग असल्यामुळे येथे स्थालांतरीत पुरुषांचे प्रमाण जास्त आहे.
- 4) नागपुर जिल्ह्यातील रामटेक, मौदा व कुही या तहसील मध्ये दर हजार स्त्रियांचे प्रमाण कमी झालेले आढळून येते.
- 5) रामटेक तहसील मध्ये 2001 ते 2011 या दशकात स्त्रियांचे प्रमाण 1 ने कमी झाले आहे तर या दशकात सर्वात जास्त वाढ नागपुर (ग्रामीण) मध्ये झाली असून ती 44 इतकी आहे.





- 6) नरखेड, काटोल, कळमेश्वर, सावनेर, पारशिवनी, कामठी, नागपुर (ग्रामीण), नागपूर (शहरी), हििंगणा, उमरेड व भिवापूर तहसील मध्ये दर हजार पुरुषांमागे स्त्रियांचे प्रमाण वाढलेले आहे.
- 7) 2001 च्या जणगणनेनुसार रामटेक आणि 2011 नुसार भिवापूर येथे दर हजार पुरुषांमागे स्त्रियांचे प्रमाण जास्त आहे.

## संदर्भ :-

- 1) महाराष्ट्र जणगणना अहवाल 2001
- 2) महाराष्ट्र जणगणना अहवाल 2011
- 3) नागपुर जिल्हा जणगणना अहवाल 2001
- 4) नागपुर जिल्हा जणगणना अहवाल 2011
- 5) सामाजिक आर्थिक समालोचन (नागपुर जिल्हा)
- 6) लोकसंख्या भूगोल – प्रा. विश्वास वि. यादव
- 7) लोकसंख्या भूगोल – डॉ. व्हि.एम.पाटील
- 8) लोकसंख्या शास्त्र आणि लोक शिक्षण – डॉ. एसराज कुलकर्णी श्रीवास्तव
- 9) लोकसंख्या भूगोल – डॉ. शेते, डॉ. फुले, डॉ. शाहापूरकर डॉ. सतिश